

دراسة تطبيقية على شركات البترول لبيان اثر ابعاد مسؤولية البيئية والاجتماعية باتجاه

شركات البترول في مدينة أربيل لعام ٢٠٢٤ .

أ.م.د. تافكة قادر عمر

م.م. مازن تمر اغا

م. احمد هوشيار همزة

ادارة الاعمال، الادارة والاقتصاد، صلاح الدين، أربيل، العراق

An applied study on oil companies to demonstrate the impact of
environmental and social responsibility dimensions towards oil companies in
.the city of Erbil for the year 2024

ahmad.hamza@su.edu.krd

Mazin.aga@su.edu.krd

tavga.aumer@su.edu.krd

المستخلص:

يهدف البحث إلى دراسة ابعاد مسؤولية البيئية والاجتماعية تجاه شركات البترول في مدينة أربيل لعام ٢٠٢٤ فهي دراسة تحليلية لأراء شركات البترول. ويتمثل مسؤولية الاجتماعية والبيئية بوصفه متغيراً مستقلاً ويعتمد على (٣) أبعاد هي :- (البعد الإقتصادي، البعد الاجتماعي، البعد البيئي). ويتمثل تجاه شركات البترول بوصفها متغيراً معتمداً. وللوصول إلى أهداف البحث على المنهجين (الوصفي والتحليلي) في المنهج الوصفي يتم وصف وتحديد شركات البترول. وإن كان عدد عاملين شركات البترول هي (٤٥) عامل. وتم توزيع استمارة الاستبيان عليها وتم الاعتماد عليها كأداة لجمع البيانات والمعلومات. وتوصلت الدراسة الى ان المؤسسة تساهم بشكل ايجابي في الجانب الاقتصادي وتوصي الدراسة الى تجمل شركات البترول مسؤولياتها البيئية والاجتماعية كاملة بابعدها الثلاثة. ويعتمد المنهج الثاني التحليلي أي تحليل البيانات والمعلومات التي تم جمعها كميًا وهي تحليل الرقمي وذلك بالاعتماد العلاقات والمعادلات الرياضية والإحصائية والإستفادة منها لتحليل النتائج.

الكلمات المفتاحية: مسؤولية البيئية والاجتماعية، ابعاددها، شركات البترول.

The research aims to study the dimensions of environmental and social responsibility towards oil companies in the city of Erbil for the year 2024. It is an analytical study of the opinions of oil companies. Social and environmental responsibility is represented as an independent variable and depends on (3) dimensions: (economic dimension, social dimension, environmental dimension). It is represented towards oil companies as a dependent variable. To achieve the objectives of the research on the two approaches (descriptive and analytical) in the descriptive approach, oil companies are described and identified. Although the number of oil company employees is (45) workers. The questionnaire form was distributed to them and relied upon as a tool for collecting data and information. The study concluded that the institution contributes positively to the economic aspect and the study recommends that oil companies fully implement their environmental and social responsibilities in their three dimensions. The second analytical approach depends on analyzing the data and information that were collected quantitatively, which is digital analysis, by relying on mathematical and statistical relationships and equations and benefiting from them to analyze the results. Keywords: Environmental and social responsibility, its dimensions, oil companies

المقدمة:

المسؤولية الاجتماعية هي تذكير للشركات بمسؤولياتها وواجباتها إزاء مجتمعات الذي تتسبب إليه، المسؤولية الاجتماعية من المواضيع المهمة يجب تسليط الضوء عليه وفي عالمنا المعاصر وبعد تفاقم المشكلات الاجتماعية والإقتصادية والبيئة في دول العالم والتي كانت الشركات الدولية السبب في ظهور بعض منها، ظهرت ضغوطات كبيرة على هذه الشركات في سبيل مواجهة إلتزاماتها ومسؤولياتها وتصحيح الممارسات غير المسؤولة الصادرة عندها. ومن بدأت الدور لتقافة المسؤولية الاجتماعية والبيئية وأصبحت المنظمات الأعمال بشكل عام وشركات البترول بشكل خاص تعتبر نظرتها للمجتمع والبيئة حتى يكون دور فعال وإيجابي في المجتمع هذا من جهة ومن جهة أخرى تحسين وتقصيل دورها وصورتها من جهة أخرى. ومن خلال هذا البحث سوف نتعرف على مجالات المسؤولية الاجتماعية والبيئية وبرامجها في شركات البترول العاملة في مدينة أربيل هناك كثير من البرامج. لذا قمنا باختيار هذا العنوان (مسؤولية البيئية والاجتماعية لشركات البترول في مدينة أربيل لعام ٢٠٢٤)

المبحث الأول/ الإطار العام للبحث ومنهجيته

يستعرض هذا البحث الإطار العام للبحث ومنهجيته والأدوات الإحصائية المعتمدة لتحليل البيانات واختبارات الفرضيات ومجتمع البحث وعينته وعلى النحو الآتي:-

الإطار العام للبحث ويتضمن الفقرات الآتية:-

مشكلة الدراسة:

يتضح مشكلة البحث في مدى تأثير ابعاد مسؤولية البيئية والاجتماعية تجاه شركات البترول وتكمن مشكلة البحث في مدى ممارسة والتزام شركات البترولية للمسؤوليتين أي: البيئية والاجتماعية. وبالتالي هل شركات البترولية تقدم بواجبها تجاه مسؤوليتين رغم وجود كثير من العوائق من ضمن هذه العوائق الأقتصادية والإدارية والاجتماعية. ويمكن معالجة المشكلة من خلال الإجابة عن التساؤلات التالي:

- 1 - شركات البترولية لا تأخذ موضوع مسؤولية البيئية والاجتماعية بأهمية كبيرة ؟
- 2 - ما هي اثر ابعاد مسؤولية البيئية والاجتماعية باتجاه شركات البترول؟
- 3 - مدى ممارسة شركات البترول في مدينة اربيل بابعاد مثل هذه المسؤوليات ؟
- 4 - ما هو اثر كل بعد من ابعاد مسؤولية البيئية والاجتماعية على اتجاه شركات البترول.؟

فرضية البحث:

- 5 - شركات البترولية لا تأخذ موضوع مسؤولية البيئية والاجتماعية بأهمية كبيرة ؟
- 6 - ما هي اثر ابعاد مسؤولية البيئية والاجتماعية باتجاه شركات البترول؟
- 7 - مدى ممارسة شركات البترول في مدينة اربيل بابعاد مثل هذه المسؤوليات ؟ ما هو اثر كل بعد من ابعاد مسؤولية البيئية والاجتماعية على اتجاه شركات البترول.؟ وشركات البترولية لا تأخذ موضوع مسؤولية الاجتماعية والبيئة بأهمية كبيرة. وبالتالي وجود اثر ابعاد كل من مسؤولية الاجتماعية والبيئية ومدى منافسة شركات البترولية في الأسواق المحلية والدولية. ومدى ممارسة شركات البترولية في مدينة أربيل بأبعاد مثل هذه المسؤوليات.

هدف البحث:

- ١- يهدف البحث إلى معرفة واقع الحال لشركات البترولية في مدينة أربيل ودراسة دور كل من مسؤوليتين الاجتماعية والبيئة.
- ٢- التعرف على ان كان هناك اثر لابعاد مسؤولية البيئية والاجتماعية تجاه شركات البترول.
- ٣- يهدف البحث إلى تبيان دور مسؤولية البيئية والاجتماعية باتجاه شركات البترول.
- ٤- التعرف على اثر كل بعد من ابعاد مسؤولية البيئية والاجتماعية.

منهجية البحث:

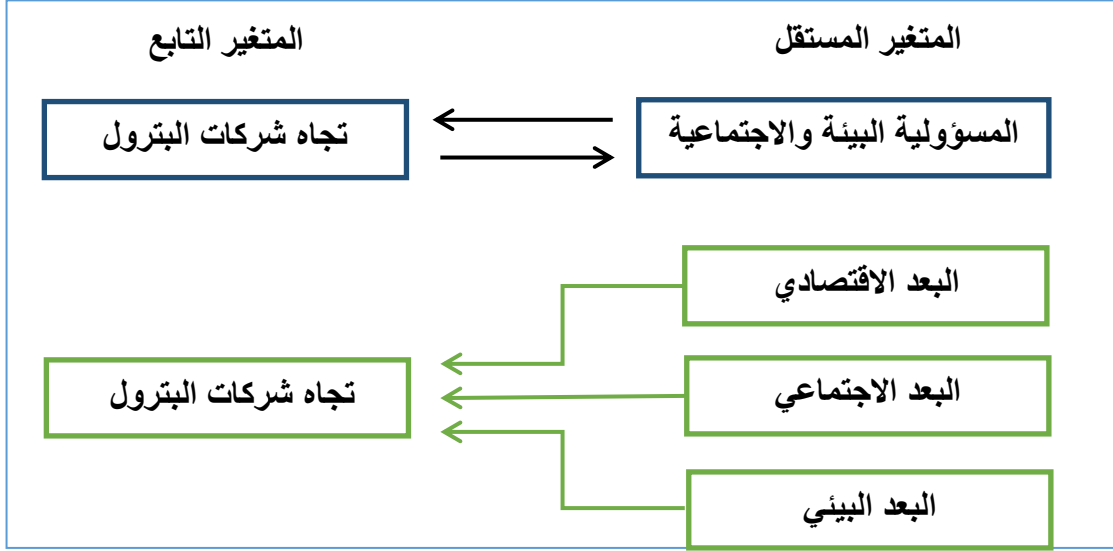
تم استخدام الأسلوبين الأول الوصفي والأسلوب الثاني الكمي وذلك لغرض قياس العلاقة عند توفر البيانات اللازمة.

هيكل البحث:

يتضمن ثلاثة مباحث: المبحث الأول يتضمن الإطار العام للبحث ومنهجيته، أما المبحث الثاني يتضمن المفاهيم العامة (مفهوم المسؤولية الاجتماعية، والبيئة، وأبعاد المسؤولية الاجتماعية)، وأما المبحث الثالث يتضمن الإطار التطبيقي للبحث ووصف متغيرات وتحليل المتغيرات واختيار فرضياته.

٢- نطاق البحث: يغطي البحث عام ٢٠٢٤ ك نطاق الزمني ويتخذ من شركات البترول نطاقه المكاني لأغراض تطبيقية واستخدام استمارة الإستبيانية لجمع البيانات.

٣- نموذج البحث: تم بناء نموذج افتراضي يوضح إمكانية توفير بيئة مناسبة للشركات البترول. وذلك من خلال ثلاثة أبعاد مسؤولية البيئة والإجتماعية، وبيان مدى تأثيرها، والعلاقة الإحصائية والمنطقية بين متغيري البحث. بحيث يعبر عن مدى اتساق المتغيرات مع شركات البترول في مدينة أربيل.



من اعداد الباحثون

٤- الدراسات السابقة: (حمد، ٢٠١٨) قدم الباحث الدراسة بعنوان (واقع المسؤولية الإجتماعية للشركات البترولية وفق معيار ٢٨٠٠٠١٥٠ دراسة حالة شركات (ENTP, SonaTRach, Enafor) ويهدفُ الباحث بهذه الرسالة إلى محاولة التعرف على مدى فهم الشركات البترولية لموضوع المسؤولية الإجتماعية. (كلثوم وأخرون، ٢٠١٩) قدم الباحثان الدراسة بعنوان (المسؤولية الإجتماعية للشركات النفطية في الجزائر اتجاه محيطها الإجتماعي) ويهدفُ الباحثان إلى معرفة مدى تبني الشركات البترولية لمسؤوليتها الإجتماعية اتجاه المجتمع الذي يمارس نشاطها فيه. (عبد الكريم، ٢٠١٧) قدم الباحثان الدراسة بعنوان (تقييم المسؤولية الإجتماعية للمؤسسات النفطية دراسة حالة مؤسسة سوناطراك المديرية الجهرية حوض بركاوي (HBK)). ويهدفُ الدراسة إلى تسليط الضوء حول واقع تبني المسؤولية الإجتماعية من طرف المؤسسة، المديرية الجهرية الإنتاج (حوض بركاوي). (الريس، ٢٠١٦) قدم الباحث الدراسة بعنوان (المسؤولية الإجتماعية لشركات البترول ودورها في تحقيق التنمية الاقتصادية بالسودان دراسة حالة شركات بترونرجي للنفط والغاز وللفترة من ٢٠٠٥ - ٢٠١٥). يهدفُ الدراسة إلى دراسة الدور المتوقع للمسؤولية الإجتماعية لشركات البترول على واقع الحياة الفعلية في المناطق المستهدفة التي تعمل فيها هذه الشركات. (ظاهر وأخرون، بدون سنة) قدم الباحثان الدراسة بعنوان (المسؤولية الإجتماعية للشركات الأجنبية تحت مظلة الاتفاقات الاطارية الدولية دراسة تحليلية). ويهدفُ الدراسة إلى عرض وتحليل النقاشات الفكرية والفلسفية ذات البعد القانوني بشأن الغموض الذي يكشف جوانب وأبعاد المسؤولية الإجتماعية للشركات. (قادري، بدون سنة) قدم الباحث الدراسة بعنوان (المسؤولية الإجتماعية والبيئة للشركات النفطية العربية شركة سوناطراك الجزائرية، غاز قطيم نموذجا). ويهدفُ الدراسة إلى تبيان وإبراز أهمية موضوع المسؤولية الإجتماعية والبيئة للشركات وخاصة شركات بترولية العربية مساهمتها في تجسيد برامج عملية على أرض الواقع. (زرقون، ٢٠١٦) قدم الباحثون الدراسة بعنوان (أبعاد المسؤولية البيئية والإجتماعية في المؤسسات البترولية دراسة ميدانية بجمع المؤسسة الوطنية لخدمات الأبار). ويهدفُ الدراسة إلى معرفة مدى احترام المؤسسات البترولية لمبادئ وقوانين المسؤولية البيئية والإجتماعية. (زيدان وأخرون، ٢٠١٢) قدم الباحثون الدراسة بعنوان (الأثار البيئية لنشاط شركات البترول العالمية ومدى تحملها لمسؤوليتها تجاه البيئة). ويهدفُ الدراسة إلى إبراز الأثار البيئية التي يتركها نشاط شركات متعددة الجنسيات العاملة في صناعة النفط العالمية، والتعرف على مدى تحملها لمسؤوليتها العمائية تجاه البيئة. (فلاق، ٢٠١٣) قدم الباحث الدراسة بعنوان (المسؤولية الإجتماعية للشركات النفطية العربية شركتي سوناطراك الجزائرية ارامكو السعودية أنموذجا) ويهدفُ الدراسة إلى التعرف على مدى تبني شركات النفطية العربية ممثلة بشركة سوناطراك الجزائرية ورامكو السعودية لمفهوم المسؤولية الإجتماعية وتأثيراتها على مجتمعاتها. (اجانق، ٢٠٢٠) قدم الباحث الدراسة بعنوان (دور برامج المسؤولية الإجتماعية

لشركات البترول في تنمية المجتمع المحلي بجمهورية جنوب السودان دراسة حالة هدفت البحث إلى التعرف مدى التزام شركات النفط بمسؤولياتها الاجتماعية تجاه المجتمع المحلي ومعرفة الآثار الاجتماعية والبيئية لبرامج المسؤولية الاجتماعية لشركات النفط في تنمية المجتمع المحلي، وتوصلت البحث إلى أن دور شركات النفط في تحسين التعليم بمنطقة وانشاء المدارس وصيانتها. وأما بحثنا هذا فيختلف عن الدراسات السابقة كونه يضيف مدى إسهام مسؤولية البيئية والاجتماعية في مجال شركات البترول في مدينة أربيل والتركيز بشكل خاص على نقطتين مهمتين، وهي:

- ١- درجة اسهام ابعاد التي تم اعتماد عليها في هذا البحث لمسؤولية البيئية والاجتماعية وشركات البترول.
- ٢- دور مسؤولية البيئية والاجتماعية وتقديم الامثل والافضل استنادا الى ابعاد الثلاثة المتخذة من قبل الباحثون.

المبحث الثاني/ الاطار العام والمفاهيم العامة

المطلب الأول/ الاطار المفاهيمي للمسؤولية الاجتماعية

عرف (drucker) المسؤولية الاجتماعية بأنها الالتزام المنشأة تجاه المجتمع الذي تعمل فيه. (زرقون وأخرون، ٢٠١٦، ص٣٣٣). وقد أشار (Holmer) إلى أن مسؤولية الاجتماعية ما هي إلا الألتزام على منشأة العمال تجاه المجتمع الذي تعمل فيه، وذلك عن طريق مساهمة مجموعة كبيرة من الأنشطة الاجتماعية مثل محاربة الفقر وتحسين خدمة ومكافحة تلوث وخلق فرص عمل وحل مشكلة الإسكان والمواصلات وغيرها. (نزال وأخرون، ٢٠١١، ص١٩). كما أشار (Shocker and Sethi) إلى أن مصدر المسؤولية الاجتماعية لوحدات الاقتصادية هو العقد الاجتماعي والذي بمقتضاة تلتزم الوحدة الاقتصادية تجاه المجتمع بإنجاز مجموعة من الأهداف الاجتماعية التي تخطى بالقبول من جانب المجتمع مقابل حصولها على مجموعة من الخدمات من الفئات الاجتماعية المختلفة بالمجتمع الذي تزاول نشاطها فيه. (شقراني، ٢٠١٩، ص٣١). وعرفها البنك الدولي بأنها إلتزام أصحاب النشاطات الاقتصادية بمساهمة في التنمية المستدامة من خلال العمل مع المجتمع المحلي لتحسين مستوى المعيشية بإسلوب يخدم الإقتصاد والتنمية في آن واحد. (خوجلي، ٢٠١٥، ص٢٠). ويخطى مفهوم المسؤولية الاجتماعية ثلاثة مصطلحات ويربط فيما بينها (الشركة، والمجتمع، والمسؤولية) فهو يحقق العلاقة والإعتمادية بين منظمة الأعمال او الشركة والمجتمع الذي تعمل فيه. (الباوي وأخرون، ٢٠١٠، ص٢٠٦). كما عرف المجلس الأعمال العالمي للتنمية المستدامة المسؤولية الاجتماعية على أنها الألتزام المستمر من قبل شركات الأعمال بالتصرف أخلاقياً والمساهمة في تحقيق التنمية الاقتصادية والعمل على تحسين نوعية الظروف المعيشية للقوة العاملة وعائلاتهم والمجتمع المحلي والمجتمع ككل. (الخالدي وأخرون، ٢٠١٩، ص٦).

المطلب الثاني: أبعاد المسؤولية الاجتماعية

البعد الاقتصادي/ يستند هذا البعد الذي يقضي بزيادة رفاهية المجتمع الى اقصى حد والقضاء على الفقر من خلال استغلال المواد الطبيعية على نحو الامثل. (احمد، ٢٠١٨، ص١٦) ويستند أيضاً الى مبادئ المنافسة والتطور التكنولوجي حيث يشمل على المجموعة كبيرة من عناصر المسؤولية الاجتماعية التي يجب أن تؤخذ في اطار احترام قواعد المنافسة العادلة الحرة والاستفادة التامة من التطور التكنولوجي وبما لا يلحق ضرراً بالمجتمع والبيئة. (عبدالكريم، ٢٠١٧، ص٨) البعد الاجتماعي/ يشمل مجموعة متنوعة من الجوانب المتعلقة بتأثير عمليات الشركة على البشر داخل وخارج المنظمة مثل علاقات العمل السليمة والصحة والسلامة. (ادريس، ٢٠١٦، ص٢٣) وهو مجموعة من الأنشطة والبرامج والفعاليات والسياسات الاجتماعية الموجهة نحو الاستجابة الى متطلبات ورغبات اصحاب المصالح ذات العلاقة بعمل المنظمة، سواء كانت هذه العلاقة مباشرة أم غير مباشرة من أجل تكوين اداء اجتماعياً يساند النشاطات الاقتصادية للمنظمة الموجهة بالاداء الاقتصادي. (الباوي وأخرون، ٢٠١٠، ص٢١٣). اما البعد البيئي/ هذا البعد يتعلق باثار اعمال وانشطة الشركة على البيئة الطبيعية. (ادريس، ٢٠١٦، ص٢٣). ويعتبر حماية البيئة من الأضرار الناتجة عن نشاط المنظمة، المساهمة في حملات حماية البيئة والحفاظ على الموارد الطبيعية، تبنى سياسة بيئة رشيدة. (كلثوم وأخرون، ٢٠١٩، ص٢٠).

المطلب الثالث: مفهوم المسؤولية البيئية

يمكن تعريف المسؤولية البيئية لمنظمات الأعمال على انها مهمة لتغطية الاثار البيئية للعمليات الانتاجية للشركات، تخفيض التلف وانبعاثات تعظيم كفاءة انتاجية مواردها وتقليص الممارسات التي يمكن ان تكون لها اثار بيئية مستقبلاً. (قادري، بدون سنة، ص٢٦٣). وتعرف المنظمة العالمية للمعايير المسؤولية البيئية بأنها نشاطات المؤسسة لتتحمل المسؤولية الناتجة عن أثر النشاطات التي تقوم بها على المجتمع البيئة المحيطة بها، لتصبح بذلك نشاطاتها منسجمة مع منافع المجتمع ومع مبادئ التنمية المستدامة وترتكز المسؤولية الاجتماعية على السلوك الاخلاقي واحترام

القوانين والادوات الحكومية حيث تدمج هذه المرتكزات في النشاطات اليومية للمؤسسة وهي تشمل كل التنظيمات البيئية التي تصدر بشكل قوانين أو مراسيم بمختلف انواعها ويعتبر الالتزام بالتنظيم البيئي المحرك الاساسي للتقدم في مجال البيئة. (فطيمة، ٢٠٢٠، ص 2٥٧). ويمكن تعريف المسؤولية البيئية للشركات على أنها عملية تغطية الأثار البيئية. لعمليات الإنتاج للشركات كتخفيض عملية تلف المنتجات والانبعاثات الغازية وتقليل الممارسات التي تكون لها أثار سلبية مستقبلاً على البيئة. (معراج وأخرون، بدون سنة، ص ١٥٧). وبإمكاننا تعريف المسؤولية البيئية الموضوعية على عاتق منظمات الإعمار على أنها جزء من مسؤولياتها تجاه المجتمع ككل والتي تختص بتحليل أثار نشاطها على البيئة العاملة فيها ومقوماتها وابرار كيفية قياس هذه الأثار واحتسابها بما يتضمن تحمل المؤسسة لها وحماية العناصر البيئية منها بالتبعية. (زيدان وأخرون، ٢٠١٢، ص ٥).

المبحث الثالث: الإحصاء الوصفي واختبارات جودة البيانات

يهدف هذا البحث إلى دراسة تطبيقية على شركات البترول لبيان اثر ابعاد مسؤولية البيئية والاجتماعية باتجاه شركات البترول في مدينة أربيل لعام ٢٠٢٤ وتم جمع البيانات من خلال استبيان وزع على عينة عشوائية من 45 العامل في شركات النفط، وتم تحليل 43 استمارة صالحة للاستخدام باستخدام برنامج SPSS ولتحقيق أهداف الدراسة، تم الاعتماد على مجموعة من الأدوات الإحصائية، بما في ذلك مقياس ليكرت الخماسي لتحديد آراء المشاركين، والوسط الحسابي والانحراف المعياري لوصف البيانات، واختبار كرونباخ ألفا لضمان موثوقية الاستبيان، اختبار t للعينة الواحدة، والمتوسط الحسابي والانحراف المعياري والوزن النسبي لدراسة الفرضيات الدراسة.

أولاً: متغيرات الاستبانة احتوت قائمة الاستقصاء على مجموعة من الأسئلة التي يمكن من خلالها قياس العناصر المعبرة عن متغيرات البحث. وقد استهلت الباحثون قائمة الاستقصاء بنبذة مختصرة عن موضوع البحث والهدف منه. تتكون كل قائمة استقصاء من قسمين، القسم الأول يحتوي على بيانات شخصية مثل الجنس، العمر والمؤهل العلمي. والقسم الثاني ويشمل اسئلة الاستقصاء والتي تمثلت ٢٤ أسئلة في ٣ محاور، يتم من خلالها اختبار فروض البحث. تم تصميم أسئلة استمارة الاستبانة بحيث يتم تحويل إجابات المشاركين إلى قيم كمية على مقياس ليكرت الخماسي لتقييم آراء المشاركين حول مختلف الجوانب، حيث تم تقديم خمس خيارات للإجابة: موافق بشدة، موافق، محايد، غير موافق، ولا موافق بشدة. وقد سمح هذا المقياس بقياس درجة الاتفاق أو الاختلاف بدقة، مما يسهل تحليل البيانات إحصائياً باستخدام الحسابات الإحصائية الوصفية. ثانياً: إختبار الثبات الداخلي للاستبانة (الإتساق): يشكل ثبات المقياس ركيزة أساسية في ضمان موثوقية نتائج البحث. ويعرف الثبات بأنه درجة اتساق المقياس في قياس الظاهرة المدروسة، بمعنى حصولنا على نفس النتائج عند تكرار تطبيق المقياس على نفس العينة في ظل ظروف متشابهة. ولقياس هذا الثبات، يستخدم الباحثون عادةً معامل ألفا كرونباخ (Cronbach's Alpha)، الذي يتراوح بين صفر وواحد. قيم هذا المعامل القريبة من الواحد تشير إلى درجة عالية من الثبات الداخلي للمقياس، بينما تشير القيم المنخفضة إلى ضعف هذا الثبات. وفقاً للمعايير المتعارف عليها، تعتبر قيمة ألفا كرونباخ ٠.٦٠ أو أعلى مؤشراً مقبولاً للثبات. وتم حساب معامل الارتباط لكل محور من المحورين في جدول الأدنى. والجدول (١) يوضح قيم معاملات كرونباخ ألفا لكل متغير وبعد على انفراد. الجدول ١ اختبار كرونباخ ألفا لقياس ثبات الاستبانة

عدد الفقرات	معامل كرونباخ ألفا	فقرات الاستمارة
٨	٠,٧٩	البعد الاجتماعي
٨	٠,٤٠	البعد الاقتصادي
٨	٠,٨٤	البعد البيئي

يوضح الجدول (١) أظهرت نتائج تحليل ألفا كرونباخ أن معظم فقرات الاستبيان، لا سيما تلك المتعلقة بالأبعاد الاجتماعية والبيئية، تتمتع بثبات داخلي مرتفع، حيث تجاوزت قيمة ألفا ٠.٧٩ في جميع الحالات. ومع ذلك، فإن البعد الاقتصادي قد أظهر مستوى أقل من الثبات، حيث بلغت قيمة ألفا ٠.٤٠. يشير هذا إلى وجود ضعف في التماسك الداخلي للبنود المكونة لهذا البعد، مما يثير تساؤلات حول مدى دقتها في قياس البناء النظري المقصود. علاوة على ذلك، لوحظ أن حذف البند "هل ترى أن المؤسسة تقوم بخلق فرص عمل لأفراد المجتمع" قد أدى إلى زيادة ملحوظة في قيمة ألفا للبعد الاقتصادي إلى ٠.٦٠، مما يشير إلى أن هذا البند قد يكون سبباً رئيسياً في انخفاض الثبات الداخلي لهذا البعد، ولهذا السبب تم استبعاده من البعد الاقتصادي. وبالتالي، بعد حذف العناصر غير المناسبة، تبين أن الأسئلة المتبقية في كل فقرة مترابطة بشكل جيد، وتقيس البناء النظري المقصود بدقة. مما يعزز ثقة الباحث في صدق وثبات أدواته البحثية، وبالتالي في مصداقية النتائج.

الوصف الإحصائي للخصائص الشخصية:

يمكن تمثيل الخصائص الشخصية للمبحوثين الذين شملهم الاستطلاع كما يلي:

١- الجنس: شملت العينة مشاركين من العاملين في شركات النفط الذكر والانثى، كما هو موضح في الجدول (٢) والشكل رقم (١): الجدول (٢) التوزيع التكراري حسب الجنس

النسبة	التكرار	الجنس
55.8%	24	ذكر
44.2%	19	الانثى
100%	٤٣	المجموع

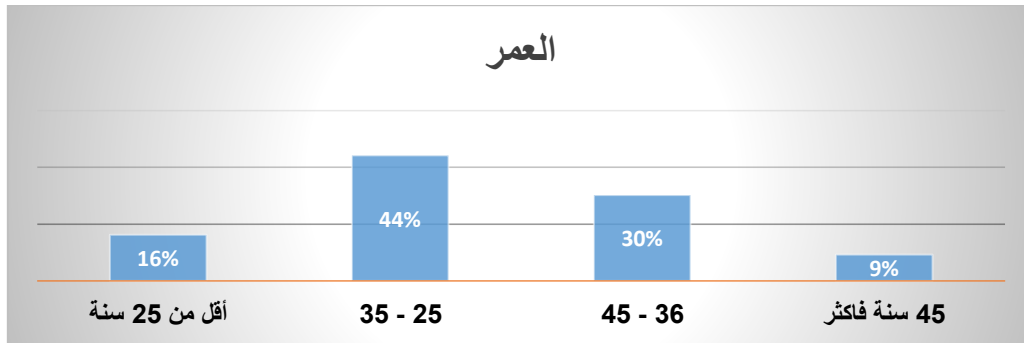
يُقدم الجدول (٢) توزيع الفئات الجنس للعينة التي تُظهر نتائج الدراسة تفوقاً عددياً للذكور في العينة، حيث شكّلوا نسبة ٥٦٪ (٢٤ فرداً) مقابل ٤٤٪ للإناث (١٩ فرداً). تشير النتائج إلى وجود هيمنة واضحة للذكور في العينة المدروسة. هذا يعني أن الذكور يمثلون الأغلبية العظمى من الأفراد الذين تم تضمينهم في الدراسة.



٢- فئة العمر: شملت العينة مشاركين من لفئات العمر، كما هو موضح في الجدول (٣) والشكل رقم (٢): الجدول (٣) التوزيع التكراري حسب الفئات العمر

النسبة	التكرار	الفئات العمر
16.3%	7	أقل من ٢٥ سنة
44.2%	19	25 - 35
30.2%	13	36 - 45
9.3%	4	45 سنة فأكثر
100%	٤٣	المجموع

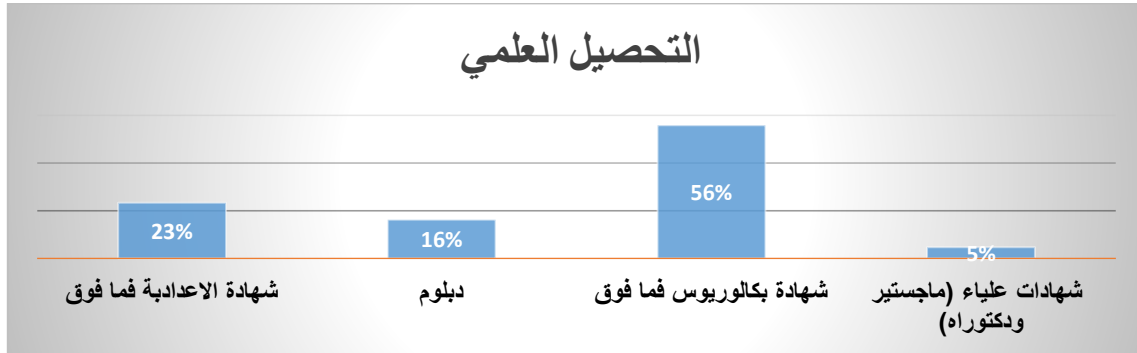
يعرض الجدول (٣) تُظهر توزيع الفئات العمرية ضمن عينة الدراسة، التي أظهرت نتائج الدراسة هيمنة الفئة العمرية بين ٢٥ و ٣٥ سنة، حيث شكّلت ما نسبته ٤٤.٢٪ من إجمالي العينة. أن هذه الفئة هي الأكثر مشاركة في هذه دراسة. وبالرغم من ذلك، فإن توزيع الفئات العمرية اتبع نمطاً هرمياً، حيث قلّت النسبة تدريجياً مع تقدم العمر، مع تمثيل الفئات الأصغر سناً بنسبة ١٦.٣٪، والفئة العمرية بين ٣٦ و ٤٥ سنة بنسبة ٣٠.٢٪، والفئة الأكبر من ٤٥ سنة بنسبة ٩.٣٪.



٣- التحصيل العلمي: توزعت تخصصات المشاركين في العينة على مختلف التحصيلات العلمية، كما هو مبين في الجدول (٤) والشكل رقم (٣): الجدول (٤) التوزيع التكراري حسب التحصيل العلمي

النسبة	التكرار	الفئات التحصيل العلمي
٢٣٪	١٠	شهادة الإعدادية فما فوق
١٦٪	٧	شهادة دبلوم
٥٦٪	٢٤	شهادة بكالوريوس فما فوق
٥٪	٢	شهادات عليا (ماجستير ودكتوراه)
١٠٠٪	٤٣	المجموع

يُقدم الجدول المرفق توزيع التحصيل العلمي للعيينة التي أظهرت نتائج الدراسة هيمنة الفئة الحاصلة على شهادة البكالوريوس فما فوق، حيث شكلت ما نسبته ٥٦٪ من إجمالي العينة. أن هذه الفئة هي الأكثر مشاركة في هذه دراسة. وبالرغم من ذلك، فإن توزيع المستويات التعليمية اتبع نمطاً تصاعدياً، حيث زادت النسبة تدريجياً مع ارتفاع المستوى التعليمي. ومع ذلك، فإن الفئات التعليمية الأدنى، مثل الحاصلين على شهادة الإعدادية فما فوق (٢٣٪) والدبلوم (١٦٪)، وشهادات عليا (٥٪)، قدمت تنوعاً في العينة.



المبحث الثاني: تحليل محاور وفرضيات الدراسة:

قام الباحثون بإجراء تحليل لمحاور الدراسة، لمعرفة واقع هذه المحاور عند مجتمع الدراسة، وفيما يلي نتائج تحليل محاور وفرضيات الدراسة من خلال التالي:

١. تساهم شركات البترول في تعزيز التنمية الاجتماعية في مدينة أربيل من خلال دعم المشاريع التعليمية والثقافية والصحية؟

٢. تساهم شركات البترول في تطوير البنية الاقتصادية في المناطق التي تعمل فيها، مما يساهم في تحسين جودة الحياة العاملين والمواطنين؟

٣. تلتزم شركات البترول العاملة في مدينة أربيل بالمعايير البيئية الدولية؟

الفرضية الاولى: تساهم شركات البترول في تعزيز التنمية الاجتماعية في أربيل من خلال دعم المشاريع التعليمية والثقافية والصحية؟

للتعرف على استجابات أفراد عينة الدراسة حول المحور الاجتماعي، فقد تم إيجاد قيمة اختبار t للعينة الواحدة، والمتوسط الحسابي والانحراف المعياري والوزن النسبي لكل فقرة من فقرات المحور والدرجة الكلية للمحور، حيث تبين أن المتوسط الحسابي لجميع الفقرات يساوي ٣.٨٢، والوزن النسبي يساوي ٧٦٪، والقيمة اختبار (t) تساوي ٧.٩٧ وقيمة الاحتمالية (p-value) وهي أقل من ٠.٠٥، مما يشير إلى أن هذه النتائج ليست بالصدفة، مما يدل على أن متوسط درجة الاستجابة للمحور الاجتماعي، قد زاد عن درجة الحياد وهي ٣. بشكل عام، هذا يدل على أن المؤسسة تبذل جهوداً لتعزيز التنمية الاجتماعية من خلال توفير أنشطة ثقافية وترفيهية وتخصيص جزء من أرباحها لدعم مشاريع اجتماعية في الاقليم كوردستان مدينة أربيل والنتائج موضحة في جدول (5) الجدول (5) نتائج اختبارات t لفقرات البعد الاجتماعي

الفقرات البعد الاجتماعي	المتوسط الحسابي	انحراف المعياري	t-value	p-value	الوزن النسبي	القرار
تهتم المؤسسة بتلبية حاجاتك ورغباتك	3.95	0.575	10.866	0.000	79%	موافق
تقدم لك المؤسسة خدمات للرعاية الصحية	3.98	1.225	5.231	0.000	80%	موافق
تتوفر المؤسسة على نشاطات ثقافية وترفيهية	3.74	0.848	5.756	0.000	75%	موافق
تتوفر المؤسسة على نظام للوقاية من الحوادث	4.07	1.078	6.508	0.000	81%	موافق
تراعي المؤسسة بين تكافؤ الفرص في التوظيف	3.79	0.861	6.024	0.000	76%	موافق

تخصص المؤسسة جزء من ارباحها لدعم المؤسسة الاجتماعية	3.6	1.256	3.156	0.003	72%	موافق
تقوم المؤسسة بإجراء تقييم دوري حول نشاطها الاجتماعي	3.72	1.054	4.486	0.000	74%	موافق
المؤسسة توفر خدمات النقل لعمالها	3.67	1.358	3.257	0.002	73%	موافق
الدرجة الكلية لجميع الفقرات البعد الاجتماعي	٢3.8	0.672	7.968	0.000	76%	موافق

على الرغم من الرضا العام، هناك بعض الاختلافات في متوسطات الفقرات البعد الاجتماعي، مما يشير إلى وجود جوانب قوية وأخرى تحتاج إلى تحسين في الأداء الاجتماعي للمؤسسة. ومن خلال تحليل الفقرات البعد الاجتماعي يتوضح ما يلي:

- تهتم المؤسسة بتلبية حاجاتك ورغباتك: حصلت هذه الفقرة على أعلى متوسط، مما يشير إلى أن الموظفين يشعرون بأن المؤسسة تستمع إليهم وتأخذ آراءهم بعين الاعتبار
- تقدم لك المؤسسة خدمات للرعاية الصحية: حصلت هذه الفقرة على متوسط مرتفع أيضًا، مما يدل على أن الموظفين يقدرون الخدمات الصحية التي تقدمها المؤسسة
- تتوفر المؤسسة على نشاطات ثقافية وترفيهية: على الرغم من أن المتوسط أقل قليلاً من الفقرتين السابقتين، إلا أنه لا يزال مرتفعًا، مما يشير إلى أن الموظفين يستمتعون بالأنشطة التي تقدمها المؤسسة في هذا المجال
- تتوفر المؤسسة على نظام للوقاية من الحوادث: حصلت هذه الفقرة على أعلى متوسط، مما يدل على أن الموظفين يشعرون بأمان في بيئة العمل
- تراعي المؤسسة بين تكافؤ الفرص في التوظيف: حصلت هذه الفقرة على متوسط مرتفع، مما يشير إلى أن الموظفين يرون أن المؤسسة تمنح الجميع فرصًا متساوية للتقدم
- تخصص المؤسسة جزء من ارباحها لدعم المؤسسة الاجتماعية: حصلت هذه الفقرة على متوسط أقل قليلاً من الفقرات الأخرى، مما قد يشير إلى أن الموظفين يرغبون في رؤية المزيد من المساهمات في هذا المجال
- تقوم المؤسسة بإجراء تقييم دوري حول نشاطها الاجتماعي: حصلت هذه الفقرة على متوسط مرتفع، مما يدل على أن الموظفين يرون أن المؤسسة تهتم بتقييم وتطوير برامجها الاجتماعية
- المؤسسة توفر خدمات النقل لعمالها: حصلت هذه الفقرة على متوسط مرتفع، مما يشير إلى أن الموظفين يقدرون توفير خدمة النقل.

الفرضية الثانية: تساهم شركات البترول في تطوير البنية الاقتصادية في المناطق التي تعمل فيها، مما يساهم في تحسين جودة الحياة العاملين والمواطنين؟ للتعرف على استجابات أفراد عينة الدراسة حول المحور الاقتصادي، فقد تم إيجاد قيمة اختبار t للعينة الواحدة، والمتوسط الحسابي والانحراف المعياري والوزن النسبي لكل فقرة من فقرات المحور والدرجة الكلية للمحور، حيث تبين أن المتوسط الحسابي لجميع الفقرات يساوي ٣.٧٠، والوزن النسبي يساوي ٧٤٪، والقيمة اختبار (t) تساوي ٨.٢١ وقيمة الاحتمالية (p -value) وهي أقل من ٠.٠٥، مما يشير إلى أن هذه النتائج ليست بالصدفة، مما يدل على أن متوسط درجة الاستجابة للمحور الاقتصادي، قد زاد عن درجة الحياض وهي ٣ وهذا يدل على ان الموظفين يرون أن المؤسسة تساهم بشكل إيجابي في الجانب الاقتصادي، سواء من خلال خلق فرص عمل أو زيادة الإنتاجية والأرباح، في الاقليم كوردستان مدينة أربيل والنتائج موضحة في جدول (٦) الجدول (٦) نتائج اختبارات t لفقرات البعد الاقتصادي

الفقرات البعد الاقتصادي	المتوسط الحسابي	انحراف المعياري	t-value	p-value	الوزن النسبي	القرار
هل تلتزم المؤسسة بتوفير فرص عمل للمعاقين	3.07	1.26	0.363	0.719	61%	محايد
هل توفر المؤسسة برنامج تكويني لعمالها من اجل رفع قدراتهم	3.67	0.89	4.956	0.000	73%	موافق
هل يساهم العامل في تعظيم انتاجية المؤسسة	3.88	1.03	5.635	0.000	78%	موافق
هل يساهم العامل في تعظيم ارباح المؤسسة	3.93	0.99	6.19	0.000	79%	موافق
هل يستفيد العامل من الارباح والفوائد التي تحققها المؤسسة	3.53	1.12	3.131	0.003	71%	موافق
هل ترى بأن الاعمال والخدمات التي تنجزها المؤسسة ذات	3.91	0.92	6.457	0.000	78%	موافق
هل تساهم المؤسسة في زيادة الدخل القومي الإجمالي	3.93	0.99	6.19	0.000	79%	موافق
الدرجة الكلية لفقرات البعد الاقتصادي	3.70	0.56	8.251	0.000	74%	موافق

تفصيلاً، نجد أن تحليل الفقرات البعد الاقتصادي يتضمن على الفقرات التالية:

- هل تلتزم المؤسسة بتوفير فرص عمل للمعاقين: لم يتفق الموظفون بشكل قاطع على أن المؤسسة تلتزم بتوفير فرص عمل للمعاقين، حيث حصلت هذه الفقرة على تقييم محايد
- هل توفر المؤسسة برنامج تكويني لعمالها من اجل رفع قدراتهم: يرى الموظفون أن المؤسسة توفر برامج تدريبية لتطوير قدراتهم، مما يساهم في زيادة إنتاجيتهم
- هل يساهم العامل في تعظيم انتاجية المؤسسة: يشعر الموظفون أنهم يساهمون بشكل فعال في زيادة إنتاجية المؤسسة وأرباحها
- هل يساهم العامل في تعظيم ارباح المؤسسة: يرى الموظفون أنهم يستفيدون بشكل ما من الأرباح التي تحققها المؤسسة، ولكن ليس بالقدر الكافي الذي يرغبون فيه
- هل يستفيد العامل من الأرباح والفوائد التي تحققها المؤسسة: يرى الموظفون أن الأعمال والخدمات التي تقدمها المؤسسة ذات جودة عالية
- هل ترى بأن الاعمال والخدمات التي تنجزها المؤسسة ذات: يرى الموظفون أن المؤسسة تساهم بشكل كبير في زيادة الدخل القومي
- هل تساهم المؤسسة في زيادة الدخل القومي الإجمالي: يرى الموظفون أن المؤسسة تساهم بشكل كبير في زيادة الدخل القومي

الفرضية الثالثة: تلتزم شركات البترول العاملة في أربيل بالمعايير البيئية الدولية؟

للتعرف على استجابات أفراد عينة الدراسة حول المحور البيئي ، فقد تم إيجاد قيمة اختبار t لعينة الواحدة ، والمتوسط الحسابي والانحراف المعياري والوزن النسبي لكل فقرة من فقرات المحور والدرجة الكلية للمحور ، حيث تبين أن المتوسط الحسابي لجميع الفقرات يساوي ٣.٧١، والوزن النسبي يساوي ٧٤٪، والقيمة اختبار (t) تساوي ٦.١٧ وقيمة الاحتمالية (p-value) وهي أقل من ٠.٠٥ ، مما يشير إلى أن هذه النتائج ليست بالصدفة، مما يدل على أن متوسط درجة الاستجابة للمحور البيئي ، قد زاد عن درجة الحياد وهي ٣ وهذا يدل على ان الموظفون يرى أن المؤسسة تولي اهتمامًا كبيرًا بالمسائل البيئية وتبذل جهودًا كبيرة للحفاظ على البيئة، في الاقليم كوردستان مدينة أربيل والنتائج موضحة في جدول (٧)

الجدول (٧) نتائج اختبارات t لفقرات البعد البيئي

الفقرات البعد البيئي	المتوسط الحسابي	انحراف المحياري	t-value	p-value	الوزن النسبي	القرار
ترى بأن المؤسسة تلتزم باللوائح الداعية لحماية البيئة	3.91	1.11	5.364	0.000	78%	موافق
ترى بان المؤسسة تتجنب الاضرار بالبيئة خلالالقيام بنشاطاتها	3.81	1.01	5.305	0.000	76%	موافق
الحفاظ على مبادئ والقيم البيئية من مرتكزات واسس التي تسعى لها المؤسسة	3.86	1.15	4.923	0.000	77%	موافق
تقوم المؤسسة بإجراء دورات تحسينية لعمالها بأهمية الحفاظ على البيئة	3.72	1.05	4.486	0.000	74%	موافق
تقوم المؤسسة بإعداد التقارير حول أدائها البيئي	3.79	1.19	4.37	0.000	76%	موافق
ترى بان المؤسسة تقوم بالمساهمة في حل ومعالجة المشاكل البيئية الواقعة	3.49	1.03	3.103	0.003	70%	موافق
تستخدم المؤسسة تقنيات حديثة لتجنب مسببات التلوث التربة بالماء والهواء	3.58	1.12	3.411	0.001	72%	موافق
تقوم المؤسسة بإجراء مراجعة وتقييم حول ادائها البيئي	3.49	1.03	3.103	0.003	70%	موافق
الدرجة الكلية لفقرات البعد البيئي	١3.7	0.75	6.169	0.000	74%	موافق

تفصيلاً، نجد أن تحليل الفقرات البعد البيئي يتضمن على الفقراتالتالية:

- ترى بأن المؤسسة تلتزم باللوائح الداعية لحماية البيئة: يرى الموظفون أن المؤسسة ملتزمة بشكل كبير باللوائح والقوانين البيئية.
- ترى بان المؤسسة تتجنب الاضرار بالبيئة خلالالقيام بنشاطاتها: يعتقد الموظفون أن المؤسسة تبذل جهودًا كبيرة لتجنب إلحاق الضرر بالبيئة خلال عملياتها.
- الحفاظ على مبادئ والقيم البيئية من مرتكزات واسس التي تسعى لها المؤسسة: يرى الموظفون أن الحفاظ على البيئة هو من أهم أولويات المؤسسة.

- تقوم المؤسسة بإجراء دورات تحسينية لعمالها بأهمية الحفاظ على البيئة: يعتقد الموظفون أن المؤسسة توفر برامج تدريبية لرفع مستوى الوعي البيئي لدى العاملين
- تقوم المؤسسة بإعداد التقارير حول أدائها البيئي: يرى الموظفون أن المؤسسة تقوم بإعداد تقارير حول أدائها البيئي.
- ترى بان المؤسسة تقوم بالمساهمة في حل ومعالجة المشاكل البيئية الواقعة: يرى الموظفون أن المؤسسة تساهم في حل المشاكل البيئية، وإن كانت النسبة أقل قليلاً مقارنة بقرارات أخرى.
- تستخدم المؤسسة تقنيات حديثة لتجنب مسببات التلوث التربة بالماء والهواء: يعتقد الموظفون أن المؤسسة تستخدم تقنيات حديثة للحد من التلوث.
- تقوم المؤسسة بإجراء مراجعة وتقييم حول ادائها البيئي: يرى الموظفون أن المؤسسة تقوم بمراجعة وتقييم أدائها البيئي بشكل دوري.

الاستنتاجات والمقررات :

الاستنتاجات :

- ١- أظهرت نتائج تحليل ألفا كرونباخ أن معظم فقرات الاستبيان، لا سيما تلك المتعلقة بالأبعاد الاجتماعية والبيئية، تتمتع بثبات داخلي مرتفع.
- ٢- تشير النتائج إلى وجود هيمنة واضحة للذكور في العينة المدروسة. هذا يعني أن الذكور يمثلون الأغلبية العظمى من الأفراد الذين تم تضمينهم في الدراسة.
- ٣- تُظهر توزيع الفئات العمرية ضمن عينة الدراسة، التي أظهرت نتائج الدراسة هيمنة الفئة العمرية بين ٢٥ و ٣٥ سنة، حيث شكلت ما نسبته ٤٤.٢٪ من إجمالي العينة.
- ٤- أظهرت نتائج الدراسة هيمنة الفئة الحاصلة على شهادة البكالوريوس فما فوق، حيث شكلت ما نسبته ٥٦٪ من إجمالي العينة.
- ٥- أن المؤسسة تبذل جهوداً لتعزيز التنمية الاجتماعية من خلال توفير أنشطة ثقافية وترفيهية وتخصيص جزء من أرباحها لدعم مشاريع اجتماعية في الاقليم كوردستان مدينة أربيل.
- ٦- المؤسسة توفر خدمات النقل لعمالها: حصلت هذه الفقرة على متوسط مرتفع، مما يشير إلى أن الموظفين يقدرون توفير خدمة النقل.
- ٧- ان الموظفون يرون أن المؤسسة تساهم بشكل إيجابي في الجانب الاقتصادي، سواء من خلال خلق فرص عمل أو زيادة الإنتاجية والأرباح في الاقليم كوردستان مدينة أربيل.
- ٨- ان الموظفون يرون أن المؤسسة تولي اهتماماً كبيراً بالمسائل البيئية وتبذل جهوداً كبيرة للحفاظ على البيئة، في الاقليم كوردستان مدينة أربيل.

المقررات :

- ١- يجب تنوع نشاطات المسؤوليات الاجتماعية خاصة في الجانبين الاقتصادي والاجتماعي .
- ٢- ضرورة توجيه الاستثمارات الى مشاريع ذات طابع الاجتماعي والاقتصادي وذلك من اجل تحسين مستوى المعيشي للمجتمع .
- ٣- الزام شركات النفطية بتقديم تقرير سنوي وفصلي حول المسؤولية الاجتماعية والبيئية.
- ٤- التدريب في مجال المسؤولية الاجتماعية والبيئية وذلك من خلال فتح دورات تدريبية للعاملين في شركات النفطية.
- ٥- يجب على شركات البترولية تتحمل مسؤولياتها البيئية والاجتماعية كاملة بابعادها الثلاثة في مدينة اربيل .
- ٦- فتح ابواب شركات البترولية للباحثين والاهتمام بمثل هذه المواضيع وذلك من اجل رفع اداء شركات البترولية.

المصادر

- ١- أحمد، صخر، (٢٠١٨)، واقع المسؤولية الاجتماعية للشركات البترولية وفق معيار ISO٢٨٠٠٠، رسالة ماجستير، جامعة قاصدي مباح، ورقلة، الجزائر.
- ٢- كلثوم وأخرون، لمريض، جميلة، هقاري، (٢٠١٩)، المسؤولية الاجتماعية للشركات النفطية في الجزائر اتجاه محيطها الاجتماعي (٢٠٠٠-٢٠١٩)، رسالة ماجستير، جامعة العقيد أحمد دراية، الجزائر.
- ٣- عبد الكريم، تومي، (٢٠١٧)، تقييم المسؤولية الاجتماعية للمؤسسات النفطية دراسة حالة مؤسسة سوناطراك، رسالة ماجستير، جامعة قاصدي مباح، الجزائر.

- ٤- ادريس، عثمان محمد الزين، (٢٠١٦)، المسؤولية الاجتماعية لشركات البترول ودورها في تحقيق التنمية الاقتصادية بالسودان، رسالة ماجستير، جامعة السودان.
- ٥- ظاهر وأخرون، طيبة حبيب، طالب، نظام جبار، (بدون سنة)، المسؤولية الاجتماعية للشركات الأجنبية تحت مظلة الاتفاقات الاطارية الدولية دراسة تحليلية، بحث منشور في مجلة المستنصرية للدراسات العربية والدولية.
- ٦- قادري، محمد، (بدون سنة)، المسؤولية الاجتماعية والبيئية للشركات النفطية العربية شركات سوناطراك الجزائرية غاز قطر نموذجاً، بحث منشور في المركز الجامعي أحمد زيانة غليزان.
- ٧- زرقون وأخرون، عمر الفاروق، بن الزين، حمزة، محسن، زوييدة، (٢٠١٦)، أبعاد المسؤولية البيئية والاجتماعية في المؤسسات البترولية دراسة ميدانية بمجمع المؤسسة الوطنية لخدمات الأبار، بحث منشور في مجلة رؤية اقتصادية، جامعة الشهيد حمد خضر، العدد ١١، الجزائر.
- ٨- زيدان وأخرون، محمد، يعقوبي، محمد، (٢٠١٢)، الأثار البيئية لنشاط شركات البترول العالمية ومدى تحملها مسؤوليتها تجاه البيئة، بحث منشور في الملتقى الدولي الثالث منظمات الأعمال والمسؤولية الاجتماعية، المركز الجامعي لفليزان، الجزائر.
- ٩- فلاق، محمد، (٢٠١٣)، المسؤولية الاجتماعية للشركات النفطية العربية، بحث منشور في مجلة الباحث، عدد ١٢، الجزائر.
- ١٠- اجانق، رمضان مبيك، (٢٠٢٠)، دور برامج المسؤولية الاجتماعية لشركات البترول في التنمية المجتمعية المحلي بجمهورية جنوب السودان منطقة قلوچ، رسالة ماجستير، جامعة السودان للعلوم والتكنولوجيا، السودان.
- ١١- نزال وأخرون، وصفي، عمر، اسامة، (٢٠١١)، أثر المسؤولية الاجتماعية على الميزة التنافسية لشركة الإتصال الفلسطينية من وجهة نظر العملاء، مساق مشروع تخرج، جامعة النجاح الوطنية، فلسطين.
- ١٢- شقراني، محمد، (٢٠١٩)، المسؤولية الاجتماعية ودورها في تحقيق الميزة التنافسية في منظمات الأعمال دراسة حالة، رسالة ماجستير، جامعة زيان عاشور الجلفة، الجزائر.
- ١٣- خوجلي، كوثر محمد أحمد محمد، (٢٠١٥)، المسؤولية الاجتماعية وأثرها في الميزة التنافسية لشركات الأتصال العاملة في السودان، رسالة ماجستير، جامعة السودان للعلوم والتكنولوجيا، السودان.
- ١٤- البادي وأخرون، عبد الرضا ناصر، سعيد، سناء عبد الرحيم، (٢٠١٠)، الدور الاستراتيجي للمسؤولية الاجتماعية الشاملة في تحقيق الميزة التنافسية المستدامة، بحث منشور في مجلة الإدارة والإقتصاد، العدد (٨٣)، العراق.
- ١٥- الخالدي وأخرون، رجا، سعاد، ايمان، (٢٠١٩)، واقع المسؤولية الاجتماعية للشركات الفلسطينية وسبل توجيهها نحو دعم التنمية الاجتماعية، معهد أبحاث السياسات الاقتصادية الفلسطيني، فلسطين.
- ١٦- فطيمة، سايح، (٢٠٢٠)، المسؤولية الاجتماعية والبيئية للشركات المتعددة الجنسيات، بحث منشور في مجلة الأصيل للبحوث الاقتصادية والإدارية، المجلد ٤، العدد ١، الجزائر.
- ١٧- معراج وأخرون، هواري، حدادو، رقية، (بدون سنة)، المنتج الأخضر، كأحد متطلبات المسؤولية الاجتماعية والبيئية، بحث منشور في مجلة الحقوق والعلوم الإنسانية، ٢٨ (١)، جامعة زيان عاشور بالجلفة.